

Import inicial con linux - Usuario admin

```
svn import -username admin -m "Import inicial" NOMBRE_PROYECTO  
http://srv-datos/svn/NOMBRE\_PROYECTO
```

El usuario valido es admin con la contraseña típica.

Creación de nuevos proyectos

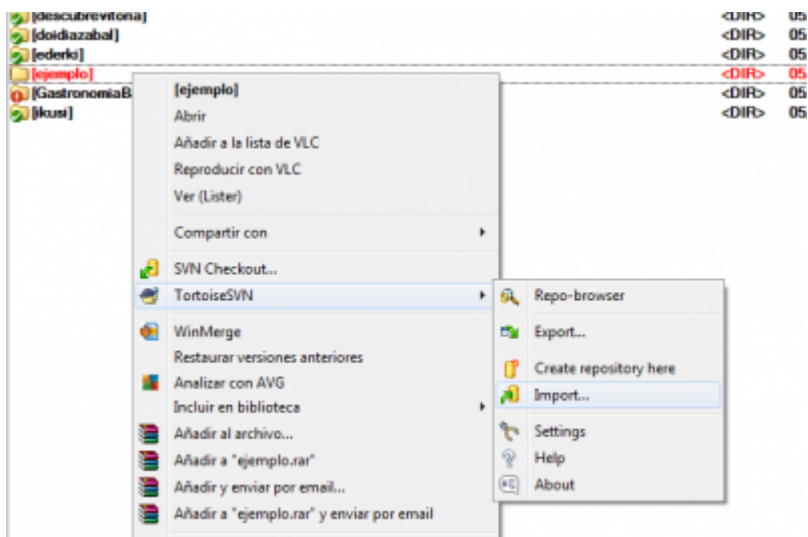
Sólo algunos usuarios pueden crear nuevos proyectos en el SVN. Lo podemos realizar con el cliente de SVN (TortoiseSVN por ejemplo).

La ruta al repositorio es <http://srv-datos/svn/>

Para crear un proyecto tenemos que hacer lo siguiente:

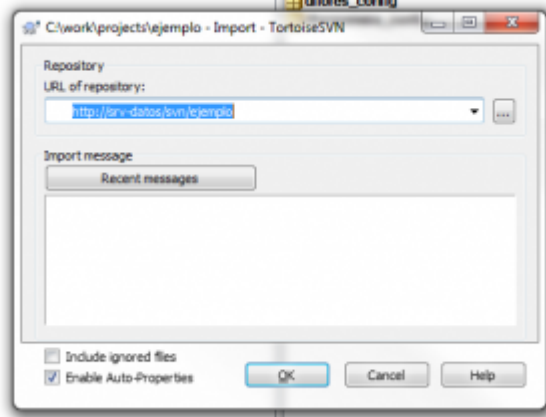
Creamos en local la carpeta del proyecto y lo importamos (comando import) al repositorio. Tiene que tener las siguientes carpetas:

```
trunk  
branches  
tags
```

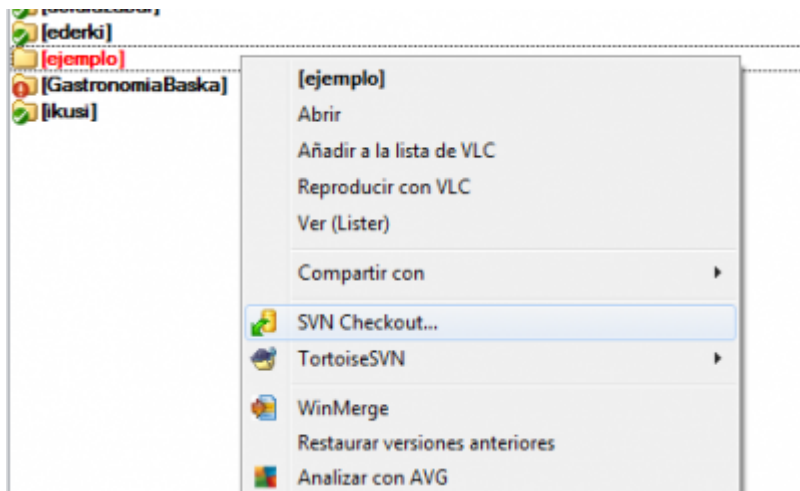


ATENCIÓN!!!!!!!!!!!!!! Es muy importante tener cuidado la crear el Import. Teneis que poner el nombre de la carpeta en el repositorio. Por ejemplo:

```
http://srv-datos/svn/ejemplo
```



Posteriormente, hacemos un Checkout del proyecto (para sincronizarnos con el repositorio).



Metemos la información del proyecto y hacemos el primer commit del mismo.

Gestión de usuarios

Los usuarios (junto con sus contraseñas encriptadas) están almacenadas en /etc/apache2/davn_svn.passwd

La herramienta para gestionar las contraseñas es htpasswd (de apache).

```
htpasswd /etc/apache2/dav_svn.passwd usuario_a_crear_o_modificar
```

Los cambios en este fichero apache los coge al vuelo (no es necesario reiniciar el servidor)

Gestión de permisos

La gestión de permisos la realizamos desde el fichero

```
/etc/apache2/dav_svn.authz
```

Los permisos se establecen a nivel de directorio (para un directorio en concreto establecemos qué usuarios tienen permisos).

Tras realizar cambios en el fichero es necesario reiniciar el servidor apache

```
apache2ctl graceful
```

Gestión del repositorio

El repositorio está ubicado bajo /var/www/svn

La configuración de apache que enlaza el servidor web con el repositorio SVN la encontramos en /etc/apache2/mods-available/dav_svn.conf

Para que funcione el módulo dav_svn tiene que estar instalado y funcionando el módulo dav para apache.

Documento de uso

Adjuntamos el manual de uso. [Descargar Aquí.](#)

```

      . .000.
      .8888888888.
      88"P""T"T888 8o
      o8o 8.8"8 88o."8o 8o
      88 . o88o8 8 88."8 88P"o
      88 o8 88 oo.8 888 8 888 88
      88 88 88o888" 88" o888 88
      88."8o."T88P.88". 88888 88
      888."888."88P".o8 8888 888
      "888o"8888oo8888 o888 o8P"
      "8888.""888P"P.888".88P
      "88888o0o 888P".o888
      ""8P"" .o0000o8888P
      .oo888o0o. 88NICK888P8
o88888"888"88o. "8888"" .88 .oo888oo..
8888" "88 88888. 88".o88888888"888.
"8888o.""o 88"88o. o8".888"888"88 "88P
T888C.o0. "8."8"8 o8"o888 o88" ".=888"
888888888o "8 8 8 .8 .8"88 8"" .o888o8P
"8888C.o8o 8 8 8" 8 o" ...o""8888
"88888888 " 8 .8 8 88888888888"
"88888888o .8o=" o8o..o(8oo88"
"888" 88" 8888888888""
      o8P "888""
      ...oo88
```

"800...00888"
"888"

From:
<https://wiki.merkatu.info/> - **Wiki de merkatu**

Permanent link:
https://wiki.merkatu.info/gestion_de_proyectos?rev=1454498912



Last update: **2017/03/27 17:43**